

ProShow Gold et Producer v. 3.2

Installation du logiciel et du patch FR

1. Note préliminaire

Les explications qui suivent prennent pour exemple la version Producer de ProShow. Elles s'appliquent de la même façon pour la version Gold.

2. Précautions

Après avoir fermé toutes les applications ouvertes et afin d'éviter toute mauvaise surprise, il est recommandé de se déconnecter d'Internet et de désactiver l'antivirus.

Dans le cas où l'on procède à une mise à jour¹, il convient:

- de désinstaller proprement l'ancienne version par l'intermédiaire du panneau de configuration et de supprimer manuellement les dossiers "Photodex" et "Photodex Presenter" s'ils sont encore présents dans *C:\Program files*

ou, si l'on souhaite conserver l'ancienne version:

- de renommer le dossier "ProShowProducer" existant (dans le dossier "Photodex") et de supprimer manuellement le dossier "Photodex Presenter". Dans ce cas, une bonne méthode consiste à ajouter les numéros de versions au nom du logiciel.

3. Installation du logiciel

- Double-cliquer sur le fichier "pspro_32_2047.exe" précédemment téléchargé depuis le site de Photodex. La fenêtre suivante s'ouvre:



¹ Photodex ne propose pas de mise à jour proprement dite mais une version complète pour chaque avancée.

- Cliquer sur "Next". La fenêtre suivante s'ouvre:



- Cliquer sur "Next". Une nouvelle fenêtre s'ouvre:



- Cliquer sur "I Agree" pour accepter la licence.

La fenêtre suivante indique le chemin où sera installé le logiciel (c'est ici que l'on peut ajouter le numéro de version au nom du dossier de l'application)



- Cliquer sur "Next" si le chemin du dossier d'installation et son nom conviennent.

A noter que cette fenêtre permet également de changer l'emplacement du dossier de l'application par l'intermédiaire du bouton "Browse"

La fenêtre suivante s'ouvre, qui autorise le choix de l'emplacement des raccourcis de lancement de l'application:



- Create a Start Menu icon
Permet de lancer l'application depuis le menu Démarrer.
 - Create a Desktop icon
Permet de lancer l'application depuis le Bureau.
 - Create a Quick Launch Bar icon
Permet de lancer l'application depuis la barre de lancement rapide.
- Cliquer sur "Next" une fois les choix effectués. La fenêtre d'installation s'ouvre:



- Lancer l'installation par un clic sur "Install".

Après quelques instants, ProShow indique que l'installation a été réalisée avec succès.



- Cliquer sur "Finish". Une ultime fenêtre s'ouvre, indiquant qu'il est nécessaire de redémarrer l'ordinateur pour que l'installation se termine.



- Cliquer sur "Oui".

Après le redémarrage, ProShow est opérationnel dans sa version originale (anglais).

Si l'on ne souhaite pas franciser le logiciel, ne pas oublier de réactiver l'antivirus et la connexion Internet.

Dans le cas contraire, il faut procéder à l'installation du patch FR (voir page 6).

4. Installation du patch de francisation

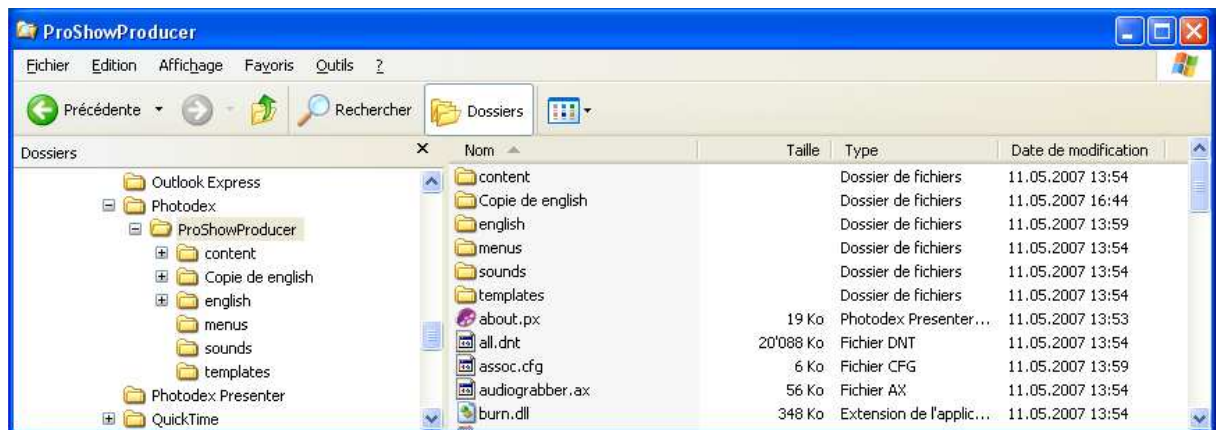
- Par sécurité, afin de pouvoir revenir en arrière, il faut commencer par copier le dossier de la langue utilisée par ProShow. Il s'agit du dossier "English":
Depuis l'explorateur Windows, développer l'arborescence du disque "Système" pour ouvrir le dossier ProShowProducer dans lequel se trouve celui nommé "English".

En principe, le chemin est:

C:\Program files\Photodex\ProShowProducer

- Copier le dossier "English", puis coller cette copie dans ce même dossier.

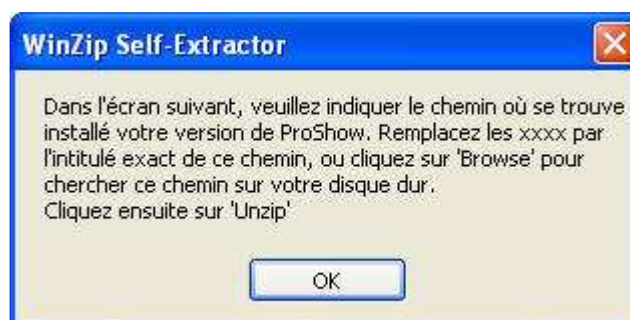
On retrouve donc un dossier "English" et un dossier "Copie de English" dans celui de ProShowProducer.



Si un problème survenait après la mise en place du patch, il suffirait de supprimer le dossier "English" et de renommer "Copie de English" en "English" pour revenir à la situation initiale.

Il est impératif de vérifier que la version du patch correspond à celle du logiciel.

- Double-cliquer sur le fichier "Patch32-2047.exe" (patch de la version 3.2-2047). La fenêtre suivante s'ouvre:



- Cliquer sur "OK". Une nouvelle fenêtre s'ouvre, dans laquelle il va falloir indiquer le dossier où doit s'effectuer la décompression :



- Pour cela, cliquer sur "Browse". La fenêtre de recherche s'ouvre :



- Dans l'arborescence proposée, rechercher le dossier ProShowProducer.

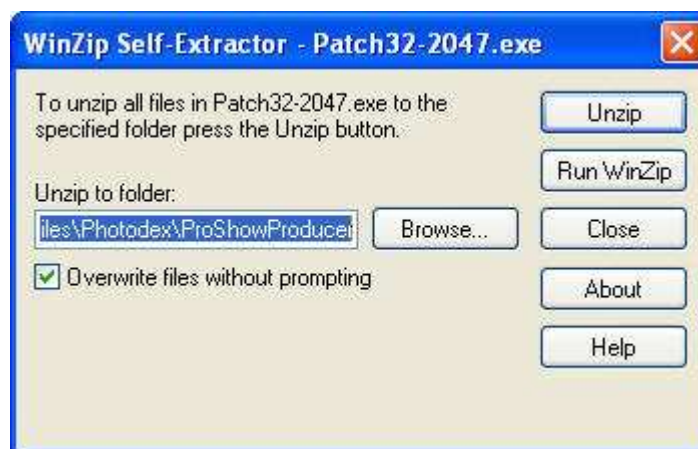
Normalement, le chemin est :

C:\Program files\Photodex\ProShowProducer

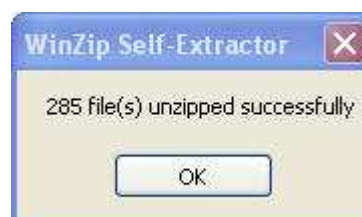
- Sélectionner le dossier ProShowProducer.



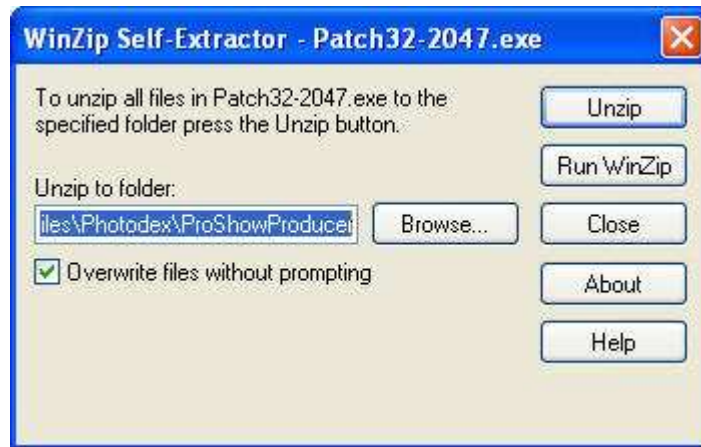
- Cliquer sur "OK". La fenêtre d'extraction du patch, qui était partiellement masquée, revient au premier plan:



- Cliquer sur "Unzip". Après un court instant, un message indiquant le succès de l'extraction apparaît:



- Cliquer sur "OK". La fenêtre précédente, partiellement masquée, réapparaît entièrement.



- Cliquer sur "Close" pour terminer
- A la prochaine ouverture de ProShow, le logiciel sera en français.

- Réactiver l'antivirus et la connexion Internet.